

## EL PROGRAMA DE ALIMENTACIÓN ESCOLAR EN EL PERU

El Programa de Alimentación Escolar en el Perú, se viene ejecutando desde 200m a través del Programa Nacional de Asistencia Alimentaria- PRONAA, Unidad Ejecutar del Ministerio de la Mujer y Desarrollo Social – MIMDES.

El Programa se viene ejecutando con dos fuentes de financiamiento:

### 1. PROGRAMA DE ALIMENTACIÓN ESCOLAR – PAE

Este Programa es financiado por el Tesoro Público, mediante el cual se brinda apoyo alimentario a niños de 3 a 12 años de edad de los niveles inicial y primario, de centros educativos estatales, ubicados en el ámbito nacional. La atención se efectúa a través de los Sub – Programas siguientes:

- Desayunos Escolares, dirigido a niños de 06 a 12 años de edad.
- Almuerzos Escolares, dirigido a niños de 6 a 12 años de edad.
- CEIS – PRONOEIS, dirigido a niños de 3 a 5 años de edad.

El objetivo del Programa es disminuir el hambre en el corto plazo y contribuir a mejorar el estado nutricional de los niños en edad pre-escolar; así mismo su busca mejorar el rendimiento escolar y la asistencia al centro educativo de los niños y niñas del nivel primario

El Programa de Alimentación Escolar, actualmente brinda atención en el ámbito nacional a un total de **2'476,457** niños y niñas, según el detalle de los cuadros siguientes:

#### DESAYUNOS ESCOLARES

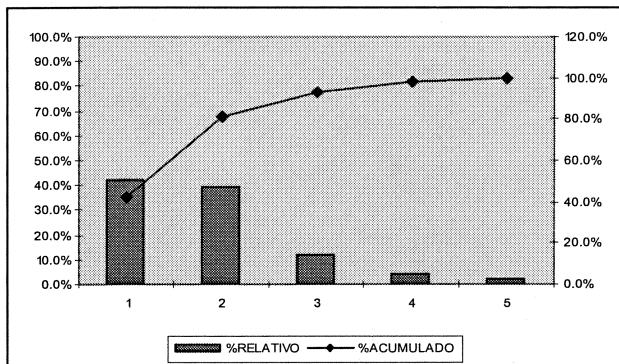
SUB PROGRMAS	Nº BENEFICIARIOS	RACIONES	TM.	INVERSION S/.
DESAYUNOS ESCOLARES	1,629,988	162,338,284	27,676.61	91,470,390
ALMUERZOS ESCOLARES	478,929	57,501,183	10,925.23	23,853,009
CEIS Y PRONOEIS	367,540	37,877,051	8,976.86	23,764,016

CEIS: Centro de Educación Inicial, programa escolarizado  
PRONOEIS: Programa no escolarizado de Educación Inicial

Los beneficiarios se encuentran concentrados mayormente en los tres primeros quintiles de pobreza, es decir, distritos extremadamente pobres, muy pobres y pobres. En Almuerzos Escolares el 93.1 % de población atendida se encuentra entre el 1 y el 3 quintil de pobreza. Los CEIS-PRONOEIS en el 87.9 % se encuentran entre el 1er y 3er quintil para el caso de Desayunos Escolares es el 86.2 %.

## DISTRIBUCION RELATIVA Y ACUMULADA POR QUINTILES DE POBREZA

SUBPROGRAMA	QUINTIL	BENEFICIARIOS	% RELATIVO	% ACUMULADO
ALMUERZOS ESCOLARES	1	201,093	42.0%	42.0%
	2	187,554	39.2%	81.1%
	3	57,354	12.0%	93.1%
	4	21,513	4.5%	97.6%
	5	11,415	2.4%	100.0%
<b>Total ALMUERZOS ESCOLARES</b>		<b>478,929</b>	<b>100.0%</b>	
CEIS Y PRONOEIS	1	130,281	35.4%	35.4%
	2	123,829	33.7%	69.1%
	3	68,874	18.7%	87.9%
	4	23,347	6.4%	94.2%
	5	21,209	5.8%	100.0%
<b>Total CEIS Y PRONOEIS</b>		<b>367,540</b>	<b>100.0%</b>	
DESAYUNOS ESCOLARES	1	629,270	38.6%	38.6%
	2	435,843	26.7%	65.3%
	3	339,251	20.8%	86.2%
	4	169,252	10.4%	96.5%
	5	56,372	3.5%	100.0%
<b>Total DESAYUNOS ESCOLARES</b>		<b>1,629,988</b>	<b>100.0%</b>	



## TIPO DE RACIONES DEL PROGRAMA DE ALIMENTACIÓN ESCOLAR

Las raciones son establecidas considerando los requerimientos diarios de energía, proteínas, minerales y vitaminas de un niño de acuerdo al grupo etáreo:

**CEIS-PRONOEIS:** brinda atención a niños de 3 a 5 años de edad, con una ración de refrigerios y almuerzos, entregándose una ración de 237 gramos, conformada por mezcla fortificada de cereales y leguminosas, harinas, cereales, menestras, aceite, azúcar y proteína de origen animal, cuyo aporte nutricional es de 60% de energía y 100% de los requerimientos de proteínas, Hierro, Vitamina A y C de un niño en edad pre- escolar.

**Desayunos Escolares:** brinda atención a niños de 6 a 12 años de edad con una ración de desayuno con un peso de 120 gr. o 320 gr., la cual esta conformada por un componente líquido (leche fresca, leche pasteurizada, leche UHT o mezcla fortificada de cereales y leguminosas) y un componente sólido (galleta o pan fortificado), el peso varia de acuerdo al tipo de combinación local (por ejemplo: una ración de 120grs: 50 grs de mezcla fortificada y 70grs de pan /galleta; una ración de 320grs: 250grs de leche fresca/ leche UHT y 70grs de pan/galleta).

Esta ración aporta nutricionalmente en promedio 23% de energía, 43% de proteína, 100% de hierro y 60% de los requerimientos diarios de vitaminas y minerales de un niño en edad escolar.

**Almuerzos Escolares:** brinda atención a niños de 6 a 12 años de edad con una ración de almuerzos, de 190 gramos de peso, conformada por: cereales, menestras, aceite, azúcar y proteína de origen animal, la cual aporta nutricionalmente el 35 % de energía y 83% de proteínas de un niño en edad escolar.

## 2. PROYECTO PER 4808

El Proyecto "Asistencia Alimentaria a niños pre escolares y de educación primaria en área rurales" - PER 4808, es financiado por el Programa Mundial de Alimentos – PMA y viene atendiendo a los Departamentos de Huancavelica, Apurímac, Ayacucho, Piura y Tumbes (zona de frontera), este proyecto finaliza en el mes de Julio 2004.

El objetivo general es apoyar el desarrollo de los recursos humanos en el Perú mediante la implementación de políticas establecidas por el Gobierno en el Sector Educación, a fin de mejorar la calidad de la educación en las escuelas preescolares y de primaria.

Los objetivos específicos son:

- ° Superar el hambre a corto plazo y reducir la incidencia de anemia a través de un suplemento alimentario a los alumnos de preescolar y primaria, lo que los llevará a incrementar su capacidad de aprendizaje.
- ° Estimular el conocimiento de una adecuada alimentación e higiene entre la población objetivo.
- ° Extender los Programas de Alimentación Escolar del Gobierno en los distritos más alejados de tres departamentos de la sierra, así como en zonas de frontera, sobre una base equitativa de género.

El Proyecto tiene un componente alimentario y otros no alimentarios como: Capacitación a beneficiarios, Elaboración de materiales educativos, Implementación con bienes no alimentarios (ollas, jarras medidoras, baldes, etc) y suministro de pastillas antiparasitarias.

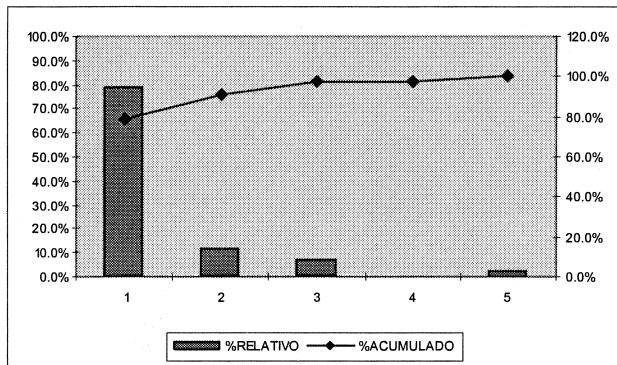
El siguiente cuadro detalla los ámbitos de atención del proyecto, los beneficiarios atendidos, el número de raciones, el total de toneladas métricas y la inversión en nuevos soles. Esta información solo corresponde al periodo abril – julio del 2004, fecha de cierre del proyecto.

DEPARTAMENTO	BENEFICIARIOS	N° RACIONES PARA 2004	TOTAL 2004	
			TM	S/
APURIMAC	88,537	6,994,423	979.219	3,974,753
AYACUCHO	16,633	1,314,007	183.961	770,405
HUANCAVELICA	64,807	5,119,753	716.765	2,900,391
PIURA	24,600	1,943,400	272.076	1,048,762
TUMBES	11,698	924,142	129.380	600,713
	<b>206,275</b>	<b>16,295,725</b>	<b>2,281.402</b>	<b>9,295,025</b>

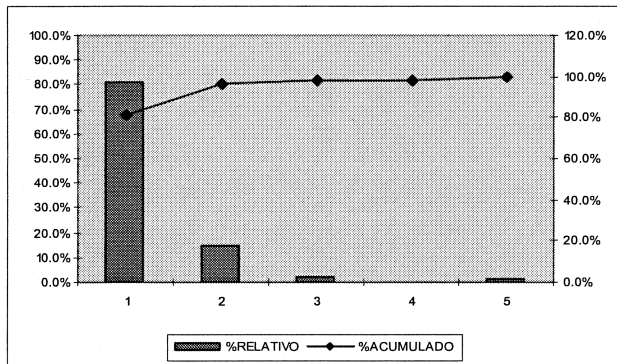
En los cuadros y gráficos siguientes se observa la concentración de beneficiarios en los tres primeros quintiles de pobreza, es decir, distritos extremadamente pobres, muy pobres y pobres; dándose la particularidad que no hay atención en distritos del 4 quintil. Tal es así que para el caso del Nivel Pre Escolar hay una concentración del 97.4 % de población atendida hacia el 3 quintil de pobreza (más pobres) y para el caso del Nivel Primaria esta concentración es del 98.3%.

MODALIDAD DE ATENCION	QUINTIL	BENEFICIARIOS	% RELATIVO	% ACUMULADO
PRE ESCOLAR	1	30,271	78.7%	78.7%
	2	4,629	12.0%	90.7%
	3	2,569	6.7%	97.4%
	4	0	0.0%	97.4%
	5	990	2.6%	100.0%
<b>Total PRE ESCOLAR</b>		<b>38,459</b>	<b>100.0%</b>	
PRIMARIA	1	136,208	81.2%	81.2%
	2	25,098	15.0%	96.1%
	3	3,690	2.2%	98.3%
	4	0	0.0%	98.3%
	5	2,820	1.7%	100.0%
<b>Total PRIMARIA</b>		<b>167,816</b>	<b>100.0%</b>	

**NIVEL PRE ESCOLAR**  
**DISTRIBUCION RELATIVA Y ACUMULADA POR QUINTILES DE POBREZA**



**NIVEL PRIMARIA**  
**DISTRIBUCION RELATIVA Y ACUMULADA POR QUINTILES DE POBREZA**



**TIPO DE RACIÓN DEL PROYECTO:**

**Desayunos Escolares:** brinda atención a niños de 3 a 12 años de edad con una ración de desayuno con un peso de 140 gr. La cual esta conformada un componente líquido (enriquecido lacteo) y un componente sólido (galleta o pan fortificado). Esta ración aporta nutricionalmente en promedio 23% de energía, 43% de proteína, 100% de hierro y 60% de los requerimientos diarios de vitaminas y minerales de un niño en edad escolar.